



## ようこそ！港北ラウンジへ

横浜市港北国際交流ラウンジは、特定非営利活動法人「港北国際交流の会」が、横浜市の委託を受けて、地域住民のボランティアとともに運営している国際交流活動の場です。主な活動内容を紹介します。

### ① 日本語教室

約40ヶ国の外国人の方が午前・夜間合わせて8クラスの教室で学んでいます。

### ② ニューカマー子どもの教室

土曜日の午後、日本語を母語としない小中学生の勉強のお手伝いをしています。

### ③ 国際交流イベント

日本文化、外国文化を紹介するイベントや、講演会などを通して地域の皆さんと外国人との交流と相互理解を深めるための活動を行っています。

### ④ 日本伝統文化教室

外国人の方を対象として、華道、書道、茶道、折り紙の教室を、それぞれ月1回開いています。

### ⑤ 外国語教室

地域住民の方を対象とした語学講座を、毎年約10クラス開講しています。

## こうしゅうかい じっし AED講習会を実施

7月10日、日本語教室月曜午前クラスでは、期末イベントで、港北消防署の消防士さんを講師に招き、AED（自動体外式除細動器）の講習会を実施しました。心臓マッサージのやり方や、AEDの使い方真剣に取り組んでいました。



受講者の一人は「もしもの時にお役に立てれば嬉しいです」とのことでした。

# わくわくまつり WAKU WAKU Festival



10月8日 日 SUN  
10:00~15:00

恒例のワクワク祭り、大豆戸地域ケアプラザと合同で開催します。地域出店の美味しいものや、国際色豊かな催しなど楽しいことが盛りだくさんです。皆様のご来場をお待ちしています。

## なつ 夏だ！ 親子一緒に遊びましょう

8月20日（日）に国際交流イベント「夏だ！親子いっしょに遊びましょう」が開催され、「鬼の的あて」「ヨーヨー釣り」などのイベントに約70名の親子が参加しました。ベトナムやパキスタンの家族も来場し、子供たちの国際交流の場ともなりました。

メインアトラクションの「バルーンアート」では、パワーオナーのロシア人のナタリアさんが、一本の風船から「散歩するワンちゃん」などいろいろなものを作り上げ、親子ともども大喜びでした。



# わたしのボランティア活動 (No.4)

## 日本語ボランティア (金曜教室)



川端 紀美 さん

週に一度、当ラウンジの外国語講座に通っていた私ですが、当該クラスの中に、数名の日本語ボランティアの方がいらしたことが機縁となり、養成講座に参加、今年1月より、金曜日クラスに参加

させていただいています。

学生時代に学んだ知識は幾らか残していましたが、実際、教室で共に学ぶということの大変さを改めて実感しています。

同じ人間なのに、住む場所、環境、歴史的背景等により差異をみせるくことば>というものの不思議を通して、少しでも異文化間理解にお互いが寄与できれば、との思いで、試行錯誤の日々です。

S-Smile 笑顔

O-Open posture ゆったりとした姿勢

F-Forward leaning 少し前かがみになること

T-Touch 軽く相手に触れること

E-Eye contact 相手の目を見ること

N-Nod うなずくこと

これらを随時活用しながら、学習者さんお一人お一人が、日本語って、難しいけど面白い、日本っていい国、と思っただけできるようになると、嬉しいです。

今、世界はテロが頻発し、日本の周りにもきな臭い匂いが漂いかねない、なんとも不安な情勢ですが、こんな時だからこそ、草の根レベルで、お互いがより良く理解しあえるようにしていきたいものです。

## 日本語ボランティア (土曜教室)

小倉 勘一郎 さん

私は昨年、港北国際交流ラウンジより10年間の日本語ボランティア活動に対し、表彰されましたが、この10年は私にとって、とても思い出深い楽しい日々でした。

日本語ボランティアを始める前、長年にわたって建設会社の海外担当として海外の建設プロジェクトに係わってきました。1年の半分以上は海外で過ごし、色々な紛争やテロを身近に経験しながらも、多くのプロジェクトを受注し、完成させることが出来たのは沢山の現地の方々の温かい支援のおかげでした。



定年退職をして、外国の方々に何か恩返しをする方法はないかと考えていたとき、日本語ボランティア募集の話聞き、場所は違っても、日本に居る外国人が少しでも安心して楽しく過ごせるようにお手伝いするのは、良い恩返しだと思って早速申し込みました。日本語を教えるにあたって、せっかく日本にいるのだから、少しでも日本の文化も理解して欲しいと思い、日本の季節用語、生活用語、地理、歴史なども織り交ぜて話をしてきました。また、学習者の中には他の国がどこにあるかを知らない人もいたので、違う国の学習者が参加する時には、その国の場所や特徴、食べ物のことなどを話してもらうことにしました。学習者の母国、日本、その他の国々は過去も現在も未来も色々繋がっているのだという思いを学習者達と共有したいと思ってボランティア活動を続けています。

## ニューカマーだより 外国につながる子供たちのために

### 先輩との交流会を開催

8月19日土曜日、ニューカマー子どもの教室では、「先輩との交流会」を開きました。外国から日本に来て、高校と大学を受験した先輩方のお話を聞くことが目的です。今回呼び出したのは、小学校5年生のときにパキスタンから来日した高校2年生Aさんと、中学2年生で中国から来日した大学院生Rさんでした。二人ともつらかった時もあったそうですが、熱心に勉強し、乗り越えてきたそうです。高校生のAさんは通訳になるため大学進学を目指し、一方、大学院生Rさんは日本語教育を専攻し、自分と同じ境遇の子どもたちのための仕事をするを夢見ています。

私たちは、ニューカマーの子どもたちが自分自身の将来像を描きにくいのではないかと常に考えていました。このような交流を通して、少しでも高校のことやその先のことを考えるきっかけになればと思っており、今後もこの企画を続けてくつもりです。

(ニューカマー子どもの教室 代表 中井 雅子)



# ラウンジではこんな国の人 日本語を学んでいます(No.13)

山口 ヤン さん

(ドイツ バイエルン州 シュトラウピング市 出身)



## いつ日本へ来ましたか？

丁度1年前の今日、7月9日です。2012年にも3週間ジャパンレイルパスを使って北海道から九州まで旅行したので、2度目の来日です。

## 来日の目的は？

日本人のガールフレンドに会うためと日本に興味があったからです。

## 彼女とはどこで知り合ったのですか？

2015年8月、カナダのケロウナのホステルで出会いました。そこでは色々な国の若者がワーキングホリデーで働いていました。彼女は昨年5月に帰国、そして7月に日本で再会しました。翌月の8月12日にプロポーズ、答えはもちろんイエス(笑)、彼女の両親の反対もありませんでした。そして9月28日に結婚しました。

## どんな仕事をしていますか？

義父が配管業を営んでおり、手伝っています。幸い私はドイツで配管工のライセンスを持っていますので、仕事はとても楽しいです。

## 趣味は何ですか？

サイクリングです。仕事の後、鶴見川沿いを1時間ほど走ります。休日には時々遠出をしますが、1日200kmくらいは平気です。箱根や山中湖にも行きました。最近行った所は、奥多摩です。

## 日本の食べ物はいかがですか？

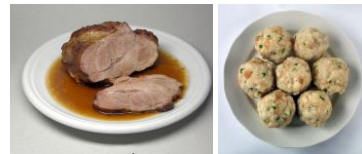
蛸以外は何でも食べられます。納豆は敢えてまだ食べていません。特に好きなものは、担々麺、天ぷら、から揚げ、照り焼き、刺身です。日本食のいいところは、色々な物を少しずつ皆で食べられることです。ドイツではこのような食べ方はしません。

## 日本のドイツ料理は試しましたか？

5月にみなとみらいの赤レンガ倉庫でドイツフェアがあり、見学に行きましたが料理はがっかりでした。日本人がドイツの寿司屋に入って、これは寿司じゃないと感じるのと同じだと思います。日本の皆さんはアイスバインが好きですが、私はあまり好きではありません。Schweinebraten(ロースト・ポーク)、Semmelknödel(ゼツメル・クネーデル)などがお勧めで、私も大好きです。

## 日本のお酒は好きですか？

ビールが美味しいですね、大手のビールよりも地ビールが好きです、それと日本酒、ワインも美味しいです。



ロースト・ポーク ゼツメル・クネーデル

## 故郷はどんなところですか？

私が育ったシュトラウピングは冬はずっと雪で、ウィンタースポーツが盛んです。

## ドイツと日本は似ていると言われますが？

人々が真面目に働くところは似ていますが、休暇に対する考え方が全く異なると思います。ドイツ人は余暇や休日をととても大事にし、仕事の位置付けは、その次です。週の労働時間は38~40時間です。また夏休みを含む休暇は30日程度あります。

鉄道は日本の方がはるかに正確です。ただし日本の鉄道料金はとても高いですね。近郊に出かけるのに、JR、私鉄、バス、それぞれ個別に料金を払っていますが、ドイツでは鉄道、バス、フェリーは区別なく乗り放題で1日500円程度で済みます。新幹線も便利ですが高いです。あと、家賃も日本の方が高いと思います。

## お勧めの観光スポットはどこですか？

バーバリアンフォレスト、レーゲンスブルグ大聖堂、ストーンブリッジです。また、私の故郷のあるバイエルン州は州都がミュンヘンで、城や、教会などの歴史ある世界遺産が数多くありますので、是非来てください。



レーゲンスブルク

# にほんご きょうしつ

ごぜんぎょうしつ 午前教室 (10:00~12:00) ・ ・ 水曜日を除く各曜日  
 やかんぎょうしつ 夜間教室 (18:30~20:30) ・ ・ 火曜日と木曜日

\* 参加費: 1回100円 学期の回数分を一度に支払う  
 \* 保育あります (月曜、木曜午前教室)  
 \* 日程は最後のページをご覧ください。

なお、都合により変更することがありますので、初めての方などは、必ずラウンジ窓口までお問い合わせください。



	午前	午後	夜間
1 日	にほんご 日本語検定	日ボラ説明会 日本語検定	閉館
2 月	にほんご	華道	
3 火	にほんご	英加チャー 英初級(火)	にほんご
4 水	ロシア語	英初級(水) キッズ英会話 フランス語	英カルチャー
5 木	にほんご		にほんご
6 金	にほんご	日本語検定	
7 土	にほんご		閉館
8 日	ワクワクまつり		閉館
9 月			
10 火	にほんご		にほんご
11 水		フランス語	
12 木	にほんご	書道 茶道	にほんご
13 金	にほんご	日本語検定	
14 土	にほんご	ニューカマー	閉館
15 日	にほんご 日本語検定	日本語検定	閉館
16 月	休館		日
17 火	にほんご	英加チャー 英初級(火)	にほんご
18 水	ロシア語	英初級(水) キッズ英会話 フランス語	英カルチャー
19 木	にほんご		にほんご
20 金	にほんご	日本語検定	
21 土	にほんご	ニューカマー	閉館
22 日	にほんご 日本語検定	日本語検定	閉館
23 月	にほんご	折り紙	
24 火	にほんご	英加チャー 英初級(火)	にほんご
25 水	ロシア語	英初級(水) キッズ英会話	英カルチャー
26 木	にほんご		にほんご
27 金	にほんご	日本語検定	
28 土	にほんご	ニューカマー	閉館
29 日	にほんご 日本語検定	日本語検定 日ボラ養成	閉館
30 月	にほんご		
31 火	にほんご		にほんご

	午前	午後	夜間
1 水	ロシア語	英初級(水) キッズ英会話 フランス語	英カルチャー
2 木	にほんご		にほんご
3 金			閉館
4 土			閉館
5 日	にほんご 日本語検定	日本語検定 日ボラ養成	閉館
6 月	にほんご		
7 火	にほんご	英加チャー 英初級(火)	にほんご
8 水		フランス語	
9 木	にほんご	書道	にほんご
10 金	にほんご	茶道	
11 土	にほんご	日本語検定 ニューカマー	閉館
12 日	にほんご 日本語検定	日本語検定	閉館
13 月	にほんご	華道	
14 火	にほんご	英加チャー 英初級(火)	にほんご
15 水	ロシア語	英初級(水) キッズ英会話 フランス語	英カルチャー
16 木	にほんご		にほんご
17 金	にほんご	日本語検定	
18 土	にほんご	ニューカマー	閉館
19 日	にほんご 日本語検定	日本語検定 日ボラ養成	閉館
20 月	休館		日
21 火	にほんご	英加チャー 英初級(火)	にほんご
22 水			
23 木			
24 金	にほんご	日本語検定	
25 土	にほんご	ニューカマー	閉館
26 日	日本語検定	日本語検定 日ボラ養成	閉館
27 月	にほんご	折り紙	
28 火	にほんご		にほんご
29 水	ロシア語	英初級(水) キッズ英会話	英カルチャー
30 木	にほんご		にほんご

	午前	午後	夜間
1 金	にほんご	日本語検定	
2 土	にほんご	ニューカマー	閉館
3 日	にほんご	日ボラ養成	閉館
4 月	にほんご	折り紙	
5 火	にほんご	英加チャー 英初級(火)	にほんご
6 水	ロシア語	英初級(水) キッズ英会話 フランス語	英カルチャー
7 木	にほんご		にほんご
8 金	にほんご	茶道	
9 土	にほんご	ニューカマー	閉館
10 日	にほんご	日ボラ	閉館
11 月	にほんご	華道	
12 火	にほんご	英加チャー 英初級(火)	にほんご
13 水	ロシア語	英初級(水) キッズ英会話 フランス語	英カルチャー
14 木	にほんご	書道	にほんご
15 金	にほんご		
16 土	にほんご	ニューカマー	閉館
17 日	にほんご		閉館
18 月	休館		日
19 火	日ボラ	英加チャー 英初級(火)	にほんご
20 水	ロシア語	英初級(水) キッズ英会話 フランス語	英カルチャー
21 木			にほんご
22 金			
23 土			閉館
24 日			閉館
25 月			
26 火			
27 水			
28 木			
29 金	休館		日
30 土	休館		日
31 日	休館		日



\*にほんご＝日本語教室  
 \*日本語検定＝日本語能力検定対策クラス  
 \*英初級＝英会話初級 \*英中級＝英会話中級  
 \*ママと英語＝ママと一緒に英語で楽しもう！  
 \*英カルチャー＝英語で学ぼう世界のカルチャー  
 \*ニューカマー＝ニューカマー子どもの教室  
 \*日ボラ説明会＝日本語ボランティア養成説明会  
 \*日ボラ養成＝日本語ボランティア養成講座  
 \*日ボラ＝日本語ブラッシュアップ講座

**ボランティア募集**  
 詳細は窓口にお問い合わせください

◆土曜日、日曜日、祝日の夜間は閉館です。また、毎月第3月曜日と年末29～31日は休館日です。

◆スケジュールは変わることがありますので、初めての方は窓口にお問い合わせください。

よこはましこうほくこくさいこうりゅう  
**横浜市港北国際交流ラウンジ**  
**KOHOKU INTERNATIONAL LOUNGE**  
 〒222-0032 横浜市港北区大豆戸町316-1  
 Tel 045-430-5670 Fax 045-430-5671  
 E-mail kohokulounge@yokohama.nifty.jp  
 ホームページ http://kohokulounge.com/



にほんてんどうぶんかきょうしつ  
**日本伝統文化教室**

◆華道  
 10月2日、11月13日、12月11日  
 13:00～15:00 (1回500円)

◆書道  
 10月12日、11月9日、12月14日  
 13:00～15:00 (1回300円)

◆茶道  
 10月13日、11月10日、12月8日  
 12:45～15:00 (1回500円)

◆折り紙  
 10月23日、11月27日、12月4日  
 13:00～15:00 (1回300円)

外国人を優先します。日本人の方は当ラウンジのボランティアに限らせて頂きます。